



Nid de frelons asiatiques

Que faire face à la présence d'un nid de Frelon asiatique ?

Connectez-vous sur la plateforme du Groupement de Défense Sanitaire de l'Orne frelonasiatique61.fr, elle vous conseillera et vous indiquera la procédure à suivre pour détruire le nid efficacement. Elle garantit l'intervention d'une entreprise ayant signée la charte des bonnes pratiques de destruction et utilisant des produits et méthodes d'élimination respectueuses de l'environnement.

En passant par cette plateforme, le Département de l'Orne participera à hauteur de 33 % à la destruction du nid de frelons asiatiques. L'aide est plafonnée à 50 €.

Certaines communes ou communautés de communes prennent à leur charge une partie ou la totalité du coût de la destruction restant.

ATTENTION ! Une destruction sauvage du nid (tir au fusil, paintball...) engendre un risque très élevé d'attaque massive, favorise la dispersion des reines qui recréeront d'autres nids ailleurs et **n'engage aucune participation financière de la part du Département**. Le piégeage est déconseillé car il présente un risque important pour les populations d'insectes locales.

En cas de détection d'un nid, n'intervenez pas seul et connectez-vous sur la plateforme départementale www.frelonasiatique61.fr

Pour plus d'information : 02 33 80 38 22

Comment lutter contre le frelon asiatique ?



Des aides aux particuliers dans l'Orne

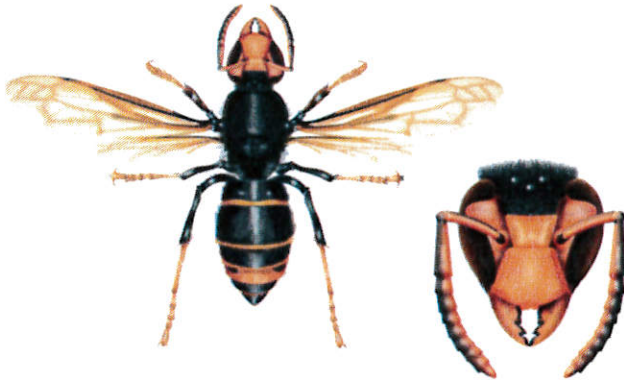
Vous suspectez sa présence ?

Contactez la plateforme départementale www.frelonasiatique61.fr

02 33 80 38 22

APICDA IMPRIMERIE - Crédit photos : AdbeStock





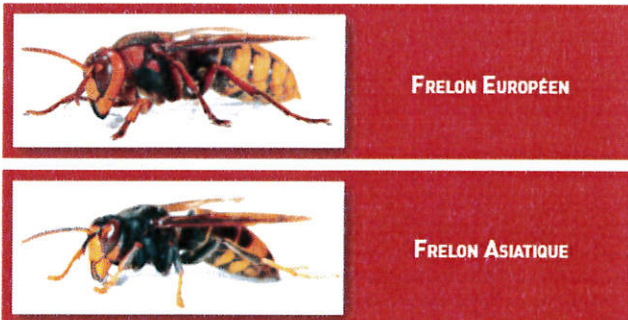
Le frelon asiatique : une espèce invasive

Le Frelon asiatique se développe fortement sur le territoire et impacte l'apiculture et la biodiversité. Le plan de lutte collective dans l'Orne, vise à diminuer la pression du frelon asiatique sur la biodiversité et les ruchers.

Impact sur l'homme

Le Frelon asiatique est classé **danger sanitaire de seconde catégorie**, du fait de son impact sur l'abeille domestique et la production de miel. Sa piqûre représente un risque élevé pour les personnes allergiques ou pour les personnes intervenant dans l'entretien des espaces verts ou en forêt car les attaques peuvent être massives. C'est pourquoi, il faut être vigilant lorsque le nid est à hauteur d'homme ou proche d'une habitation. Avant d'entreprendre des travaux de toiture ou de taille, observer l'environnement pour repérer des mouvements d'insectes.

Reconnaître un frelon européen et asiatique



Reconnaissance des nids et cycle de développement

Entre février et avril, la reine fonde sa colonie, en fabricant un nid primaire dans un endroit abrité (ruchette, cabane, trou de mur, bord de toiture, roncier...) puis la colonie se délocalisera vers un nid secondaire construit à un emplacement plus dégagé et plus élevé lorsque le site primaire devient trop étroit.

Le nombre maximum de frelons adultes dans le nid est atteint en octobre - novembre pour ensuite diminuer avec le départ des futures reines fécondées pour leur lieu d'hivernage. L'ensemble de la colonie meurt l'hiver venu. Un nid vide n'est jamais recolonisé mais peut persister pendant plusieurs mois. Ils sont particulièrement visibles à l'automne une fois les feuilles tombées.

