

Échos du Val de Rouvre

N° 3 - 1^{er} semestre 2017

Encouragements
au civisme, p. 4

Ça bouge, p. 15

Sur les traces
de notre histoire, p. 28

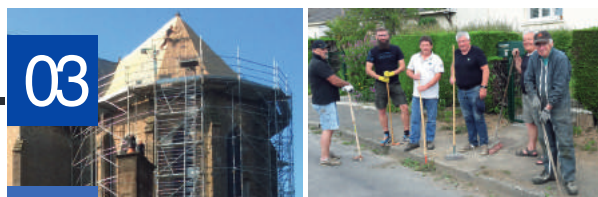
Votre bulletin
municipal



SOMMAIRE

Le mot du maire

03



Vie municipale

04



Vie économique

13



Vie associative et culturelle

17



Sur les traces de notre histoire...

28



Au temps des Francs
Au temps des Normands

Informations pratiques

29

Mémo TRI



Échos du Val de Rouvre N° 3 - 1^{er} sem. 2017

Directeur de publication : Alain Lange
Rédaction, textes et photos : Commission communication/culture
Maquette et infographie : Alain Ponthieu
Impression : Corlet, Imprimeur, S.A., Condé en Normandie
Photos : D.R.
Pour contacter l'équipe de rédaction du bulletin :
echosduvalderouvre@gmail.com



LE MOT DU MAIRE_____



Chers administrés,

Les différents travaux entrepris sur les bâtiments publics d'Athis-de-l'Orne pour répondre aux normes d'accessibilité, notamment pour les personnes à mobilité réduite, sont largement en voie d'être achevés. Des travaux vont maintenant être entrepris afin de procéder aux aménagements nécessaires à la mise en sécurité de nos écoles.

Nous poursuivons également le travail engagé depuis plusieurs semaines pour organiser et réussir notre intégration à Flers Agglo. Il nous faudra cependant attendre 2018 pour mesurer pleinement et précisément les conséquences financières de ce rapprochement. C'est un lourd travail qui mobilise vos élus car il faut approfondir chaque dossier, participer à de nombreuses réunions, procéder à des arbitrages complexes pour garantir au mieux l'équité financière entre les communes et Flers-Agglo. Il faut ainsi se rapprocher d'une « Neutralité fiscale et budgétaire » pour toutes les communes, mais s'assurer aussi de la « soutenabilité financière » pour Flers-Agglo des décisions qui sont prises.

Ce transfert des compétences entre les communes et Flers-Agglo a des impacts financiers importants pour Athis Val de Rouvre. Toutes les conséquences n'étant pas encore analysées et maîtrisées, la municipalité, sur proposition du Maire, a donc choisi la prudence lors de ses choix budgétaires pour 2017. La commune ne souhaite pas s'engager sans avoir une parfaite connaissance de sa capacité financière à long terme. Notre bonne situation financière devrait toutefois nous permettre d'envisager l'avenir sereinement pour investir dans de nouveaux projets. Après la réfection de la toiture de l'église et les travaux d'aménagement du bourg de La Carneille engagés cette année, un certain nombre d'autres gros chantiers sont à l'étude pour les prochaines années :

- L'effacement des réseaux et la mise en accessibilité de la rue Maurice-Duron et de la Croix-Quentin à Athis-de-l'Orne ;
- La construction d'un centre de loisirs à Ségrie-Fontaine ;
- La remise en état de la place Saint-Vigor à Athis-de-l'Orne ;
- Le réaménagement de la salle des Terriers d'Athis-de-l'Orne pour améliorer son confort et son adaptation aux spectacles ;
- Le réaménagement de la salle des fêtes d'Athis-de-l'Orne pour optimiser sa surface et rendre la cuisine plus fonctionnelle ;
- Le réaménagement des terrains autour du gymnase pour offrir un espace multi-sports adapté à tous.

En cette période estivale, je souhaite à chacun de vous de bonnes vacances et vous invite à profiter pleinement des nombreuses manifestations organisées sur notre territoire par nos dynamiques associations et tous leurs bénévoles !

Alain LANGE

Maire d'Athis Val de Rouvre
Maire délégué d'Athis-de-l'Orne



Vie municipale

Encouragements du maire aux travaux citoyens

Avec l'interdiction de l'utilisation des produits phytosanitaires pour les collectivités, il est de plus en plus difficile aujourd'hui pour les communes d'entretenir les trottoirs et l'ensemble des voies ouvertes au public et de faire face à la surcharge de travail qui en découle, notamment au printemps. La diminution importante des aides de l'état et la stabilisation de la charge des impôts souhaitée par les élus, impliquent de trouver des solutions novatrices pour maintenir au mieux la propreté de nos communes à un coût supportable. Doit-on embaucher du personnel, être moins exigeants par rapport à quelques brins d'herbe par-ci par-là, encourager les habitants à nettoyer au périmètre de leur propriété ? C'est vraisemblablement un mélange de ces 3 solutions qu'il nous faut mettre en œuvre.



Des communes ont, par arrêté, imposé aux habitants une obligation de nettoyage, de désherbage, de balayage des feuilles et de déneigement des trottoirs. D'autres font appel au volontariat. Certaines montrent l'exemple en organisant des journées citoyennes pour participer à des travaux communaux collectifs, le plus fréquent étant le nettoyage et le désherbage des cimetières.

Il semble que les habitants des « Vikings » à Athis-de-l'Orne aient choisi de montrer l'exemple et de s'organiser pour maintenir leur quartier propre. Qu'ils soient retraités ou en activité, ils se sont mobilisés le 13 juin, avec binettes, râteaux, balais et débroussailleuses pour, en l'espace d'une journée, retrouver le plaisir d'avoir un quartier propre et désherbé. Au regard de toutes ces contraintes et de tous ces changements, pour la période de mai à juillet, le maire d'Athis Val de Rouvre invite les habitants à participer, en fonction de leurs possibilités et de leurs disponibilités à désherber les abords de leur propriété et à mener des actions citoyennes. Tous ensemble, contribuons à faire de notre commune, une commune propre et agréable à vivre !



S'agit-il de la découverte d'une habitation ancestrale dans le bois d'Athis avec les pierres entourant les cendres du foyer ? Que nenni ! Si cette construction peut être assimilée à une œuvre artistique nous ne sommes plus à l'âge de pierre et faire du feu dans le bois d'Athis est un comportement qui pourrait valoir à leurs auteurs de lourdes conséquences notamment pénales.



L'utilisation des produits phytosanitaires par les particuliers sera interdite à partir de 2019 comme cela l'est déjà pour les espaces verts publics des collectivités. Anticipez dès à présent cette réglementation en mettant en œuvre des alternatives à l'utilisation des pesticides et autres produits phytosanitaires.

Ne traitons pas à proximité de l'eau !

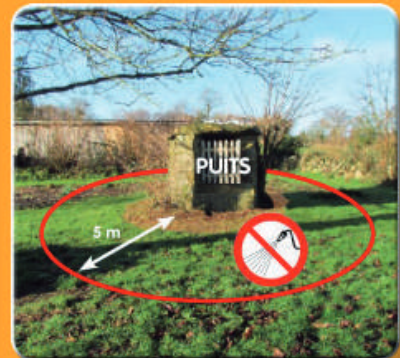
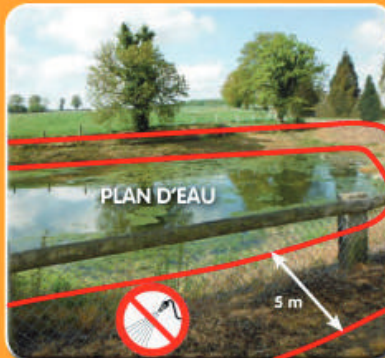
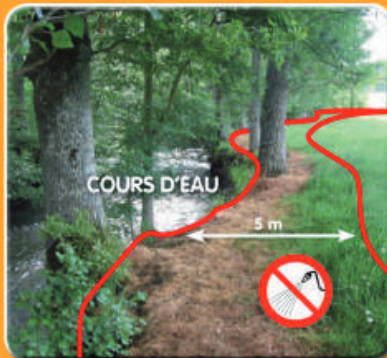
Pour préserver la qualité de l'eau,
l'usage des désherbants, fongicides, insecticides est réglementé

par arrêté ministériel du 12 septembre 2006
et arrêté préfectoral du 28 juillet 2011

TRAITEMENT INTERDIT



à MOINS de 5m
des mares, sources, cours d'eau, puits



à MOINS d'1m des fossés, bassins pluviaux,
zones humides, avaloirs, bouches d'égouts, caniveaux



PRÉFET DE
L'ORNE

Pour une information sur les zones de non traitement, les cours d'eau et les périmètres de protection : DDT de l'Orne (Police de l'eau) 02 33 32 50 50
ONEMA 02 33 35 08 99 - ARS 02 33 80 83 01

Pour une information d'accompagnement technique des collectivités ou des particuliers : Fredon Basse-Normandie 02 31 46 96 50
Syndicat départemental de l'eau de l'Orne 02 33 29 99 61

Consultez attentivement l'étiquette.
Les distances peuvent être plus importantes pour certains produits.
Des interdictions plus strictes peuvent s'appliquer sur des zones à enjeux tels que les périmètres de protection des captages...

110406 - Remarque 02 33 32 50 50 (2016)

TOUS LES UTILISATEURS DE PESTICIDES SONT CONCERNÉS :
PARTICULIERS, AGRICULTEURS,
COLLECTIVITÉS ET ENTREPRENEURS

En cas d'infraction, les peines peuvent aller jusqu'à 75 000 € d'amende et 2 ans d'emprisonnement

Les Finances

Les comptes de l'année 2016

Pour sa première année d'existence, Athis Val de Rouvre s'est dotée d'un budget de fonctionnement qui était la somme des données prévisionnelles des différentes communes.

Les dépenses de fonctionnement avaient été estimées pour 2016 à environ 2,7 millions d'euros. Pour les recettes, il avait été décidé de ne pas augmenter la fiscalité directe. Le montant attendu était évalué à environ 3 millions d'euros. Cela permettait de dégager un excédent prévisionnel d'environ 300 000 € destiné au financement de nos investissements.

L'élaboration très prudente du budget, la rationalisation de certaines activités du fait de leur regroupement, des taux d'intérêts historiquement bas et des renégociations de contrats ont permis au final d'enregistrer sur l'année 2016 des dépenses à hauteur de 2 085 167,60 €. De leur côté, les recettes de fonctionnement se sont élevées à 3 125 549,34 €, conformes aux prévisions. C'est donc un résultat très satisfaisant de 1,04 million d'euros qui a été dégagé sur l'ensemble de la section de fonctionnement pour l'année 2016.

Fonctionnement 2016	Budget prévisionnel	Comptes de clôture
Dépenses de fonctionnement	2 679 027,18 €	2 085 167,60 €
Recettes de fonctionnement	3 002 369,00 €	3 125 549,34 €
Résultat	323 341,82 €	1 040 381,74 €

Concernant les dépenses d'investissement, tous les projets lancés par les conseils des communes historiques ont été pris en compte pour l'élaboration du budget 2016 soit une autorisation budgétaire d'investissement à hauteur de 2 525 193 € dont 267 000 € de remboursement d'emprunt. Il n'a pas été fait appel à de nouveaux emprunts. Tous les travaux qui n'ont pu être finalisés sur l'exercice 2016 ont été reportés sur 2017.

Le budget 2017

Depuis le 1^{er} janvier 2017, Athis Val de Rouvre a rejoint la nouvelle intercommunalité Flers Agglo qui se substitue à l'ancienne Communauté de Communes du Bocage Athisien (CCBA). Ce regroupement n'a pas facilité l'élaboration budgétaire. En effet, les compétences de l'ancienne CCBA et de Flers Agglo sont différentes. Des activités antérieurement prises en charge par la CCBA ne le sont plus par Flers Agglo. Elles ont dû être reprises par Athis Val de Rouvre mais l'inverse est vrai également. Cela a pour conséquence de ne pas rendre directement comparable le budget 2017 avec celui de 2016. Néanmoins, pour 2017, un budget de fonctionnement a été voté à hauteur de 2 816 488,65 € pour les seules dépenses et de 2 982 586,46 € pour les recettes.

Le budget d'investissement 2017 prévoit un peu plus de 1,2 million d'euros de travaux avec près de 340 000 € de subventions attendues.



Conseil municipal
du 30 juin 2017



Athis Val de Rouvre expérimente un budget participatif

Faire participer les habitants à la vie de la commune, faciliter l'expression directe des citoyens en les mettant en situation de proposer et de choisir des projets d'investissements innovants pour leur territoire, voilà les enjeux de cette action qui vient d'être lancée sur Athis Val de Rouvre.

D'autres communes, souvent de plus grande taille ont déjà mis en œuvre cet outil de démocratie directe que sont les budgets participatifs.

Pour Athis Val de Rouvre, une enveloppe de 10 000 € a été allouée sur 2017 à ce projet soit environ 0,04 % de son budget d'investissement ce qui correspond à 2,30 € par habitant. C'est un processus que la commune expérimente cette année. L'objectif est de l'inscrire dans la durée. Des discussions seront organisées dans des espaces publics ouverts pour donner la parole et la décision aux citoyens.

Vous vous sentez impliqués dans la vie Athisienne ? Soumettez-nous vos idées. Il suffit, avant le 31 août prochain, de se rendre dans sa mairie et de remplir une fiche «budget participatif». Celle-ci sera à déposer sur place, par courrier ou par mail. Un règlement est également à la disposition de tous en mairie. Les citoyens volontaires seront amenés à se prononcer sur les différents projets avant le 30 septembre.

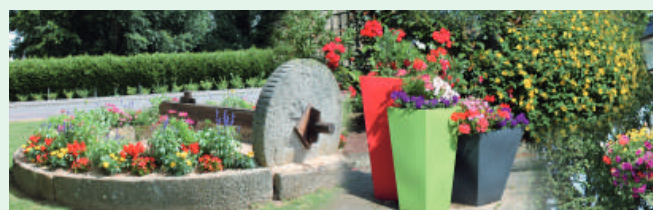
Renseignements auprès de Michel Denis.

Tél. : 06 44 01 56 96 - Mail : michel.denis70@wanadoo.fr



Athis récompensé pour son fleurissement

La ville d'Athis-de-l'Orne a été récompensée le 25 avril à la maison du département pour le fleurissement 2016. Elle a reçu le challenge afin de féliciter les services techniques pour leur travail.



Les subventions culturelles

Elles ont été accordées par l'Entente Culturelle regroupant les communes d'Athis Val de Rouvre, Sainte-Honorine-la-Chardonne, Cahan et Durcet, sur la base des dossiers de demande reçus et des aides accordées auparavant par la Communauté de Commune.

Flers Agglo participera pour 10 680 € et la Région Normandie pour 12 500 €. En effet, le Projet d'Expérimentation Culturelle en milieu rural, soutenu par la Région qui a permis de recevoir 25 000 €/an de 2014 à 2016, est terminé. La Région n'a pas voulu couper ce financement brutalement, c'est pourquoi elle accorde pour 2017 la moitié de la somme initiale. En 2018, il faudra chercher un autre mode de financement pour les projets culturels du territoire avec l'aide de Flers Agglo.

Associations	Montants	Projets
vAertigo	2 500 €	Résidences et expositions d'art contemporain / juin à sept.
La Cavée des Artistes	3 000 €	Week-end des artistes / 8 et 9 juillet
Tête de Blins	2 450 €	Festival Cubi de Rosé / 18 et 19 août / musiques actuelles
Fenêtre sur Rouvre	1 000 €	Cinéma / 2 séances par mois / tous publics
Théâtre de la Boderie	2 500 €	Rencontre et fonctionnement troupe amateur
Comité des Fêtes Athis	1 000 €	Fête de la musique en collaboration avec les écoles d'Athis
Festiv'Art Production	2 500 €	Musiciens/cinéma/milieu scolaire/EPHAD
L'Intranquille Sillon	530 €	Journée Tranquille Husnot à Cahan
Printemps Durcet	500 €	Week-end poésie/écoles/salon/rando
Festival de la Voix	2 000 €	Concerts chorales dans le bocage en octobre
ALVR	2 200 €	Prise en charge de 20% du prix demandé pour les cours de musique
Musicacorps	3 000 €	Prise en charge d'une réduction pour les cours de danse d'une centaine d'élèves
Total	23 180 €	Financement région : 12 500 € et Flers Agglo : 10 680 €



Une nouvelle secrétaire générale à Athis-Val-de-Rouvre

La mairie d'Athis Val de Rouvre a une nouvelle secrétaire générale : Catherine Mantout. Elle est originaire, de par sa mère, de la région de Briouze où elle réside aujourd'hui avec ses deux enfants après avoir repris la maison familiale.

Catherine Mantout a une expérience professionnelle très riche dont elle fait bénéficier la municipalité. Après avoir travaillé dans la publicité, géré une librairie, poursuivi dans une société d'édition spécialisée sur le recrutement puis dans un cabinet de recrutement, elle rentre dans la fonction publique en 2009.

Elle a d'abord officié à la mairie de Brunoy en région parisienne, puis à la CDC de Briouze. Après le regroupement de cette dernière avec Flers Agglo en fin 2016, elle postule à Athis où elle exerce désormais.



Inauguration de la nouvelle gendarmerie



Un nouveau plan de lutte contre l'incendie

Les communes en liaison avec le Service Départemental d'Incendie et de Secours (SDIS) doivent s'assurer de l'efficacité des moyens de lutte contre l'incendie. En cas de sinistre, l'eau reste bien souvent l'arme ultime pour combattre un feu. Elle doit être accessible et mobilisable à tout moment à travers non seulement le réseau d'eau potable mais aussi les mares, les étangs, les rivières. Ces différents points d'eau, publics ou privés, doivent donc être correctement inventoriés et entretenus.



Les bornes incendie installées sur les bords de route, à l'entrée d'un village ou au coin d'une rue sont la partie visible de toute cette organisation chargée de la lutte contre l'incendie.

Si jusqu'à présent les pompiers prenaient en charge bénévolement le contrôle des points d'eau, cette tâche incombe désormais aux communes qui doivent recourir à des prestataires privés. Sur Athis Val de Rouvre, 169 bornes incendie sont recensées. Le contrôle de leur bon état de fonctionnement et de leur débit ou leur remplacement éventuel, est à la charge de la commune. Cette action s'inscrit dans un plan pluriannuel. Pour 2017, la commune a prévu une dépense de près de 12 000 € pour le changement de certaines bornes dont 3 600 € de subventions attendues.

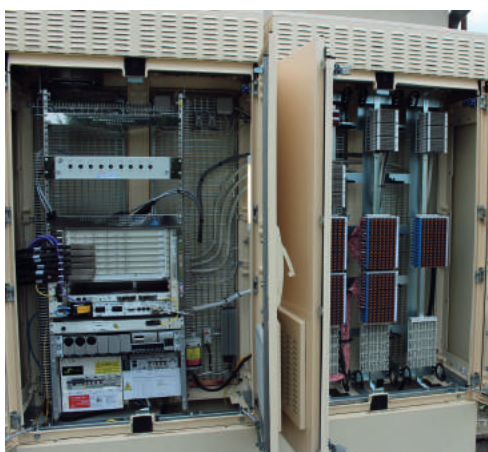
La commune a également à sa charge la vérification du bon fonctionnement des bouches d'incendie, soit une charge prévisible de 7 000 € tous les trois ans.



Une réserve d'eau bien discrète

Au centre du bourg d'Athis-de-l'Orne, rien n'indique que du côté Nord de l'église, existe un réservoir d'eau enterré de plus de 100 m³ alimentés par la toiture de l'église.

Avant la fin de cette année, l'installation d'une bouche d'aspiration reconnaissable à sa couleur bleue en matérialisera l'emplacement et permettra à cette réserve d'eau de s'inscrire dans le plan global de lutte contre l'incendie de la commune.



Sous-répartiteur au village des Clos

Amélioration du débit internet à Athis-de-l'Orne

Un sous-répartiteur a été mis en place au village des Clos sur la commune déléguée d'Athis-de-l'Orne.

Un sous-répartiteur est une armoire téléphonique à laquelle sont reliés les abonnés avec des fils de cuivre. La mise en place de la fibre optique par le raccordement de ces sous-répartiteurs permet à l'abonné qui se trouve jusqu'à 2 km du sous-répartiteur de bénéficier du haut débit internet supérieur à 2Mb/s.

Cela nécessitera toutefois de faire une démarche auprès de son opérateur téléphonique afin de se procurer le matériel nécessaire pour en bénéficier.

Il sera inauguré dans le courant du 2^{ème} semestre 2017.

Le Plan Communal de Sauvegarde (PCS)

Élaboré sous la responsabilité du maire, le Plan Communal de Sauvegarde, est obligatoire pour les communes soumises à un plan de prévention des risques ou concernées par un plan particulier d'intervention (installation nucléaire ou établissement de type SEVESO).

Le Plan Communal de Sauvegarde (PCS) est un plan d'urgence qui vise à améliorer la prévention et la gestion des crises en organisant préventivement les procédures à mettre en œuvre en cas de survenance de risques naturels, de risques sanitaires ou de risques technologiques.

Il peut s'agir d'inondations, de feux de forêt, de séismes, de mouvements de terrain, de rupture de canalisation de gaz, de pollutions diverses, de découverte d'engins de guerre, de pandémie, de catastrophes naturelles, de menaces terroristes...

Le PCS complète et appuie les actions des services de secours. Il répertorie tous les acteurs (secours, entreprises, commerces alimentaires, agriculteurs...), identifie des points de rassemblement et précise aussi tous les moyens communaux qui pourront être mobilisés si nécessaire.

Le Plan Communal de Sauvegarde est consultable en mairie.



Au bois d'Athis



Points de rassemblement prévus dans le Plan Communal de Sauvegarde pour les personnes qui pourraient être à prendre en charge et à diriger vers des lieux d'accueil sécurisés.

Rue Guy-Velay

Sa vez-vous quel est notre gentilé ?



Un gentilé est un terme désignant les habitants d'un lieu, d'une région, d'une province, d'un pays, d'un continent, par référence au lieu où ils habitent. Par exemple, Parisiens, Français sont des gentilés.

- Pour votre commune d'Athis Val de Rouvre, le gentilé est Athisien et Athisienne ;
- Ronfeugeraï : Feugrains et Feugraines ;
- La Carneille : Carneillais et Carneillaises ;
- Les Tourailles : Tourailliens et Tourailliennes ;
- Notre-Dame-du-Rocher : Rupestriens et Rupestriennes ;
- Taillebois : Tailleboisiens et Tailleboisiennes ;
- Bréel : Bréelois et Bréelloises ;
- Ségrie-Fontaine : Fontenois et Fontenoises.

Quelques habitants locaux réunis lors du tournage du film Moi, Pierre Rivière...

Le radar et la vitesse des automobilistes

La commune s'est équipée d'un radar pédagogique mobile préventif. Il affiche la vitesse instantanée et un smiley apparaît, vert ou rouge selon que la vitesse autorisée est respectée ou non. Il est implanté en concertation avec les maires délégués, à des emplacements où la vitesse des véhicules est jugée excessive, le plus souvent à proximité des écoles ou à l'entrée des villages. La durée d'installation du radar sur un site est d'environ un mois.

Après quelques mois d'utilisation, le bilan s'avère globalement positif. Les riverains ont le sentiment que la présence du radar amène un grand nombre d'automobilistes à réduire leur vitesse. Il suffit souvent de se placer à proximité du radar pour constater cette décélération des véhicules dès que le radar se met à afficher leur vitesse. Il n'en demeure pas moins, comme le montrent les données statistiques enregistrées par le radar, que les excès de vitesse sont encore trop nombreux.

La question est maintenant de souhaiter que l'effet pédagogique du radar se poursuive après son déplacement sur un autre site.

Radar aux Clos d'Athis



Message à nos amis agriculteurs

De nombreux habitants se plaignent de la vitesse de circulation des tracteurs dans les bourgs et notamment Athis-de-l'Orne, plus particulièrement rue Berthelot. Il leur est demandé de bien vouloir ralentir leur allure pour le respect et la sécurité de tous.

Hommage à Charles Zalber à Ronfeugerai



Le samedi 17 Juin, les Anciens Combattants, en présence de Nathalie Goulet, Sénatrice ; Nicole Duval, Maire Déléguée ; Pierre Lion, Maire honoraire de Ronfeugerai et Alain Lange, Maire d'Athis Val de Rouvre ont honoré la mémoire de Charles Zalber accueilli et protégé avec sa famille entre 1942 et 1945 alors qu'il n'avait que 9 ans par des habitants de Ronfeugerai.

Cette famille doit sa survie au comte Lefébure, maire de l'époque, et à son premier adjoint, Gaston Gauquelin. La famille a été logée à la Folinière sous une fausse identité. Avec la complicité des habitants, les enfants étaient scolarisés avec ceux du village.

Charles Zalber, fait citoyen d'honneur de Ronfeugerai, est décédé en décembre 2011 et a été inhumé à Bagneux en région parisienne.

À plusieurs reprises, il était venu exprimer sa gratitude envers tout le village de Ronfeugerai.

Le 20 août 2011, il était revenu dans l'Orne « faire le nécessaire au soir de sa vie » et offrir une toile de Jean-Pierre Ruel qui symbolise la fuite heureuse. Elle est accrochée dans la salle du conseil municipal.

Une toile du peintre Thomas Ivernel a été offerte ce samedi à la commune par Victor Mendes. Elle représente l'enfant Charles Zalber devant la maison où il a été accueilli.





Recherchons énergie à économiser !

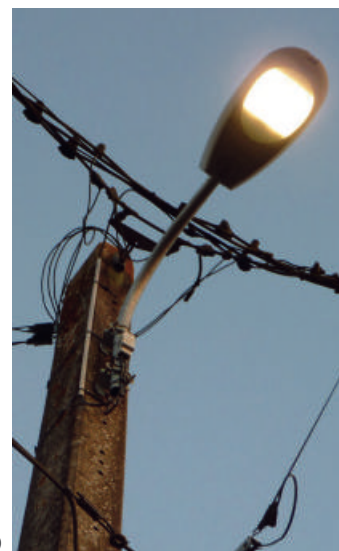


Si le poteau va rester, sa lanterne va être remplacée !

Pour économiser l'énergie sur la commune, il est procédé à l'inventaire des lampadaires qui ne sont pas encore équipés de lampes à LED. L'économie de consommation réalisée est d'environ 75 % ce qui rentabilise assez rapidement le surcoût d'acquisition avec une durée de vie généralement rallongée. Dès 2017, 22 000 € seront consacrés au remplacement des lanternes des lampadaires pour les communes d'Athis-de-l'Orne, Ségrie-Fontaine et Taillebois.

D'autres pistes de réflexion sont en cours. Il en est ainsi des heures de début et de fin d'éclairage entre les différentes communes historiques. Certaines procèdent à l'extinction des feux à 22h00 alors que d'autres éteignent à 23h30. Des différences existent aussi pour le matin. Une homogénéisation des pratiques est souhaitable dès l'automne 2017 avec le souci d'aller vers la recherche d'économies et la limitation de la pollution lumineuse nocturne.

La densité de l'éclairage est aussi une piste mais plus complexe car il n'est pas possible de revenir à court terme sur les investissements déjà réalisés. Tous ces points sont en discussion avec les différents maires délégués. N'oublions pas non plus que le respect de la biodiversité c'est le jour mais aussi la nuit.



Lampadaire à lampe LED

Pour les particuliers, des économies d'éclairage sont aussi possibles à moindre coût.

Grâce à la loi de transition énergétique, et en fonction de vos revenus (moins de 20 925 € pour un couple), vous pouvez recevoir gratuitement 5 ampoules LED. Cela est possible grâce au dispositif des Certificats d'Économies d'Énergie. Différents sites internet ([reduc-light](#), [mesampoulesgratuites...](#)) proposent ce service. N'hésitez pas à vous renseigner dans vos mairies déléguées qui vous expliqueront la démarche à suivre.

Inauguration de la borne électrique

C'est une borne de recharge rapide installée par Te61 pour les véhicules électriques. En vous connectant au site internet dédié à l'électromobilité : www.61mobility.fr, vous pourrez en quelques clics vous inscrire et commander votre badge pour accéder aux différentes bornes de recharge.



Le 7 mars 2017
à Athis-de-l'Orne



La borne dispose de 4 prises.

Vie économique

Ça bouge sur notre territoire !

Une interprète en Langue des Signes Française à Bréel

Elsa Glückmann-Bertoli s'est installée récemment à Bréel. Elle exerce une fonction peu courante. Elle est interprète en Langue des Signes Française (LSF). Elle exerce depuis 2011 en Normandie et souhaite développer son activité dans l'Orne, département où elle est la seule interprète diplômée.

En temps qu'interprète en langage des signes elle facilite la communication entre sourds et entendants, dans un esprit d'égalité et d'autonomie.

Elle intervient dans tous les domaines de la vie privée (mariage, baptême, enterrement, médecin, notaire, etc...) comme de la vie professionnelle (réunions, entretiens, formations, etc...). Elle intervient aussi auprès des collectivités locales et des services publics qui souhaitent intégrer pleinement les citoyens mal entendants à la vie de la cité.

Elsa Glückmann-Bertoli : Tél. 06 69 63 44 48 – elsa.gluckmann@gmail.com



La Coiffèle change de propriétaire



Depuis le début du mois de mai, Julie Avice a repris le salon de coiffure La Coiffèle, 17, rue des déportés à Athis-de-l'Orne.

Un salon de coiffure qu'elle connaît bien pour y avoir été salariée pendant deux ans. Précédemment, après un CAP à Briouze et un BP à Vire, elle avait travaillé pendant six ans à Bretteville-sur-Laize.

Elle sera assistée de Mylène, coiffeuse et de Coralie, apprentie.

Les horaires sont légèrement modifiés :

- mardi au vendredi : 9h00-12h30 / 13h30-18h30
- sur rendez-vous le midi)
- Samedi : 8h00-17h00

La Coiffèle : Tél. : 02 33 65 40 40

Lire et flâner, salon de thé à Ségrie-Fontaine

L'ancienne boulangerie de Ségrie-Fontaine a fait peau neuve. Depuis le 1^{er} mai dernier s'y trouve la boutique «Lire et flâner» ouverte par Jean-Pierre Manesse-Dupont et Pascal Bourey.

Jean-Pierre Manesse-Dupont, professeur de philosophie en retraite et écrivain, y fait connaître ses ouvrages et veut créer des échanges autour de son activité (club lecture, atelier d'écriture, coin rencontre). Un salon de thé est situé à l'arrière de la boutique aménagée en brocante. Des produits du terroir sont proposés à la vente. Deux gîtes seront également ouverts pour les vacanciers.

La boutique est ouverte du mardi au samedi, de 15h00 à 19h00.



Jean-Pierre Manesse-Dupont

Lire et flâner : Tél. : 02 14 12 56 50 et 06 61 15 16 41
Site internet : <http://boutiquelireetflanerclecy.jimdo.com>
Mail : manesse.jean-pierre@gmail.com

ACNS¹ s'installe à Taillebois

Clément Elie

L'activité d'ANCS précédemment assurée par Jean-François Laborde à Ronfeugéray est reprise depuis le mois de mai dernier par Antonin et Clément Elie de l'entreprise ELIE SARL de Taillebois. L'entreprise ELIE se dote ainsi d'un bureau d'étude spécialisé dans l'étude des sols.



Une telle étude est en effet un préalable indispensable et obligatoire avant toute conception ou réhabilitation d'une installation d'assainissement individuel. Elle est exigée par les différents SPANC² dont celui de Flers Agglo.

L'entreprise ELIE est aujourd'hui la seule entreprise proposant ce service qui soit implantée sur la région de Flers et d'Athis-Val-de-Rouvre.

- 1. Assainissement Non Collectif Services
- 2. Service Public d'Assainissement Non Collectif

La ferme de la Bissonnière à Athis, transmission en cours

Christian Goret, paysan du bocage ornais voulait transmettre son exploitation d'élevage BIO, 38 hectares et 85 animaux, dont 30 vaches allaitantes. Jérôme Hamard voulait s'installer. En 2016, ils se rencontrent, partagent les mêmes valeurs, la même passion de la terre et la même foi dans un modèle agricole respectueux des terres et des hommes. Se pose alors la question de l'acquisition des terres de Christian pour lesquelles Jérôme n'a pas les fonds nécessaires. Tous deux se tournent alors vers Terre de Liens. Cette association reconnue d'utilité publique intervient sur l'accès au foncier rural et facilite ainsi l'éclosion de projets qui redonnent vie aux territoires ruraux et participent fortement à recréer du lien social.

Un appel aux dons a été lancé en février pour récolter au 1^{er} octobre 192 000 € (soit 75 % de la somme totale). Les 25 % restants seront fournis par Terre de Liens. Le projet a déjà recueilli plus de 140 000 € auprès d'une centaine de personnes avec l'objectif de concrétiser la vente avant la fin de cette année. A cette fin, une journée ferme ouverte a été organisée le 3 juin dernier pour présenter le projet avec l'intervention de Terre de Liens.



« Pour aider Jérôme, vous rendez sur le site <http://www.terredeliensnormandie.org>, contactez Terre de Liens (mail : s.cosson@terredeliens.org et Tél. : 09 70 20 31 39) ou prenez directement contact avec Christian Goret ou Jérôme Hamard à la Bissonnière. »

Plantes aromatiques, médicinales, tisanes, baumes, huiles essentielles ou légumes BIO, ils sont plusieurs sur notre territoire à vivre de la nature ou avec elle



Babaromates

Installé à Bréel, Baptiste Rogue, alias «Babaromates» est un pépiniériste-producteur de plantes aromatiques et médicinales. De la culture des pieds-mère en pleine terre à la production de ses propres semences, il veille à l'acclimatation de ses plants à notre région.

Il produit une grande variété de plantes aromatiques et médicinales ainsi que des plantes à garder près de soi comme l'Aloe Vera qui guérit les blessures, la joubarbe qui soigne les petits bobos ou le patchouli pour faire des bouquets odorants.

Babaromates est présent sur les marchés de Condé-sur-Noireau le jeudi matin et de Falaise le samedi matin. La vente sur place à Bréel est possible sur rendez-vous, la liste des plantes est disponible par mail.



Contacts : babaromates@gmail.com et 06 84 19 90 08

Herbe au Vent



Paysanne-herboriste, Virginie Daniaud a installé, depuis 2014, son jardin de plantes médicinales dans l'ancien presbytère de la Carneille. Certifiée phytologue-herboriste, elle cultive environ 2 500 m² de plantes médicinales en culture biologique (calendula, mauve, menthe, thym, lavande, romarin, angélique, etc...). Afin de compléter sa tisanerie, elle cueille sur des parcelles alentours labellisées BIO les sauvages dont elle a besoin (ombelles de sureau, feuilles de frêne, bouquet fleuri d'aubépine, coquelicot, épiaire, etc...). Après récolte, elle transforme ses plantes : séchage, macération dans l'alcool (teintures-mères) ou dans des huiles végétales, confection de sirop, de baumes et autres potions.

L'Herbe au Vent est présente sur les marchés de Condé-sur-Noireau le jeudi matin et de Falaise le samedi matin, la tisanerie est ouverte sur rendez-vous



Site internet : tisanerieherbeauvent.wixsite.com

Autour du Potager

Autour du Potager est une entreprise agricole basée à La Suée à Notre-Dame-du-Rocher. Sur 38 hectares, Yoann Noël et Émilien Houssaye produisent des légumes en agriculture biologique mais également de la viande bovine nourrie à l'herbe. Le maraîchage représente 80 % de leur activité.

Autour du potager est présent sur le marché d'Athis Val de Rouvre le mardi matin. La production légumière est vendue en direct ou via l'AMAP (paniers hebdomadaires sur adhésion de 3 à 9 mois) à la ferme le mercredi de 15h à 19h. Autour du Potager fournit également le magasin BIO La source verte à Flers, des épiceries et quelques écoles.



De gauche à droite, Yoann et Mélanie Noël, Émilien Houssaye

© Ouest-France



Contacts : Emilien/06 19 46 19 25 et Mélanie/06 27 28 10 33

Le jardin d'Arcane



Le Jardin d'Arcane est situé au moulin du Buat sur la commune d'Athis-de-l'Orne, au-dessus de la vallée de la Vère. Il a été créé en avril 2014 par Sarah Puzzuoli. Elle y cultive, cueille et transforme artisanalement une trentaine de variétés de plantes médicinales, toutes conduites en agriculture biologique.

Une partie des plantes est récoltée, triée à la main et séchée à basse température à l'abri de la lumière, afin de constituer une gamme de tisanes à thèmes. Une autre est réservée à la distillation traditionnelle à la vapeur d'eau pour réaliser, dans un alambic en cuivre, des hydrolats à boire ou à utiliser en lotion. Enfin, d'autres font l'objet d'une macération solaire dans des huiles végétales vierges afin d'extraire leurs propriétés. Les huiles sont proposées sous forme de baumes ou d'huiles de massage.



Les tisanes sont distribuées en magasins BIO : La Source Verte (Flers), Nature Andaine (La Ferté-Macé), Biocoop (Alençon), ainsi qu'en vente directe aux Paniers Flériens (Café de la gare, Flers), en Amap (Notre-Dame-du-Rocher, Alençon), et La ruche qui Dit Oui (La Selle-la-Forge). Les hydrolats et huiles sont pour le moment réservés à la vente directe.

Contacts : 09 80 99 87 08
lejardindarcane@gmail.com
<http://www.facebook.com/lejardindarcane>

Vie associative et culturelle

Préservons nos vieux poiriers de façade, aidez-nous à les sauver !



Les poiriers de façade, si fréquents autrefois sur les murs de nos maisons, sont aujourd'hui en voie de disparition.

L'association des Croqueurs de Pommes du Bocage Normand a lancé un cri d'alarme devant la lente mais inexorable disparition de ce patrimoine végétal ainsi que tout le savoir-faire qui l'accompagne.



Sur Athis Val de Rouvre, il existe quelques-uns de ces poiriers de façade mais pour combien de temps encore ? L'association essaie d'en établir l'inventaire et tente de les identifier afin de retrouver certaines variétés qui pourraient être strictement spécifiques à notre terroir.

Regrouper les variétés les plus fréquentes offre aussi une image de notre patrimoine. C'est une mémoire liée aux traditions locales. Pourquoi par exemple, dans notre région, bien que n'étant pas en façade, trouve-t-on beaucoup de poires d'Angleterre ?

Palisser des poiriers sur les façades a pourtant de nombreux avantages. Ils contribuent à assainir les murs dans les endroits humides avec une racine pivotante sans danger pour les fondations. Le côté décoratif n'est pas non plus le moindre avec la floraison au printemps et la verdure en été. Et, il y a bien sûr les fruits, à portée de main qui profitent de la protection et de la masse thermique du mur.

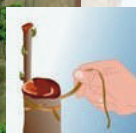
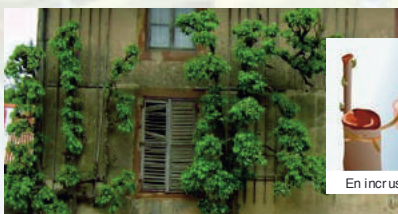
« Signalez nous les poiriers de façade que vous connaissez au : 06 51 61 08 09 ou echosduvalderouvre@gmail.com. »

Les Croqueurs de Pommes du Bocage Normand

C'est une association qui œuvre à la sauvegarde des variétés fruitières régionales en voie de disparition. Elle organise notamment dès le mois de septembre des expositions de fruits avec identification et, à partir du mois de février, des cours de taille, des démonstrations de greffage. Elle propose gratuitement à ses adhérents des greffons de variétés anciennes essentiellement de pommes et de poires.

Pour tout renseignement :

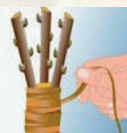
Madeleine CORBENOIS – Mail : madeleine.corbenois@free.fr – Tél. : 06 76 79 04 33



En incrustation



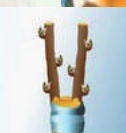
En écusson



En couronne



à l'anglaise



En fente



Le CPIE¹ des Collines normandes



Marie-Françoise Frouel, Présidente du CPIE des Collines Normandes et par ailleurs, Maire de Montreuil au Houleme, vice-présidente de la communauté de communes du Val d'Orne, Conseillère départementale du canton d'Athis et vice-présidente du Conseil départemental de l'Orne.



COLLINES NORMANDES

Entretien avec Marie-Françoise Frouel

Madame Frouel, pouvez-vous présenter le CPIE des Collines normandes ?

C'est une association créée en 1991 pour agir en faveur du développement durable. Nous sommes situés à Ségrie-Fontaine et Bréel aux lieux-dits le moulin de Ségrie pour la maison de la rivière et au moulin de Bréel pour la maison du paysage. L'association compte 164 adhérents et une équipe de 17 salariés sur nos deux sites, ouverts au public. Tout le monde peut adhérer à titre privé et bénéficier entre autres de la gratuité des animations.

Quelles actions peut mener le CPIE ?

Nous œuvrons en faveur du développement durable du territoire par la sensibilisation et l'éducation de tous à l'environnement et par le développement de projets visant à préserver et valoriser les patrimoines naturels et culturels.

Le CPIE est-il lié à un territoire ?

Il n'y a pas de limites officielles mais un territoire pour notre projet qui s'étend entre Mortrée, Domfront, Vire et Falaise. Nous sommes présents sur l'Orne et débordons sur l'extrême sud du Calvados.

Quelles sont les actions principales du CPIE ?

L'organisation d'animations pour les scolaires et le grand public. En 2016, nous avons ainsi organisé 721 prestations pour 14 011 personnes de tous âges. Nous intervenons également à la demande du Conseil départemental de l'Orne pour animer le site de la maison du paysage. Nous animons un réseau de tourisme durable « Suisse Normande Territoire Préservé » qui regroupe 62 professionnels, ainsi qu'un réseau de 56 écojardiniers qui promeut le jardinage au naturel. Le CPIE agit aussi en faveur du patrimoine naturel en menant des prospections naturalistes dans le cadre de programme de sauvegarde pour la Loutre, la Mulette perlière, les chauves-souris, etc. Nous sommes également opérateurs pour Natura 2000 sur 5 sites s'étendant de Mortrée au Bénv-Bocage. Dans ce cadre nous œuvrons notamment auprès de 230 exploitants agricoles engagés dans des démarches environnementales.

Quelles sont vos principales sources de financement ?

Nous travaillons pour le Conseil départemental de l'Orne et ses « Espaces naturels sensibles ». Nous répondons également à des demandes de collectivités locales, dont Flers ou l'État via les ministères de l'environnement et de l'agriculture. Enfin nous répondons à des commandes émanant de fondations, associations, etc.

Pour clore cet échange quels sont vos principaux projets pour les années à venir ?

Nous sommes attachés à la valorisation des gorges de la Rouvre. Ses atouts sont nombreux avec le complexe de la Roche d'Oêtre, un patrimoine naturel remarquable à préserver et naturellement le CPIE en amont, encore trop peu connu ! Nous souhaiterions également œuvrer plus largement avec les collectivités pour une meilleure prise en compte de l'environnement dans les projets d'aménagement. Enfin nous poursuivons nos efforts vers le grand public pour mettre chacun en capacité d'agir et favoriser les initiatives locales.



Animation Loutre



Animation au Marais du Hazé



La fête des légumes

1. Centre Permanent d'Initiatives pour l'Environnement

Jazz dans les Prés

Après une première année réussie, le festival Jazz dans les Prés, organisé par la Ferme Culturelle du Bessin, revient en 2017, sur le territoire de l'entente culturelle d'Athis Val de Rouvre, soutenu par Flers Agglo.

Cinq concerts pour cinq artistes différents à chaque fois, entourés de musiciens de la région, dans nos petites salles sonorisées et éclairées, pour l'occasion, par des techniciens professionnels.

Cinq spectacles musicaux, le samedi à 21h00, avec des musiciens enthousiastes et bourrés de talent qui vous feront passer un moment exceptionnel.

Les 3 premiers concerts ont eu lieu en mars, mai et juillet, à Ségrie-Fontaine, Athis-de-l'Orne et à la Roche d'Oëtre avec la guitariste Nina Attal, le trompettiste Boney Fields et la pianiste/chanteuse Raphaële Atlan.

Deux autres dates à venir, sont à noter sur vos agendas :

- samedi 16 septembre, à La Carneille, la chanteuse Julie Erikssen,
- samedi 18 novembre, à Durcet, le saxophoniste anglais Drew Davies.

Le 14 mai salle des Terriers, bluesman Boney Fields, trompette et chant



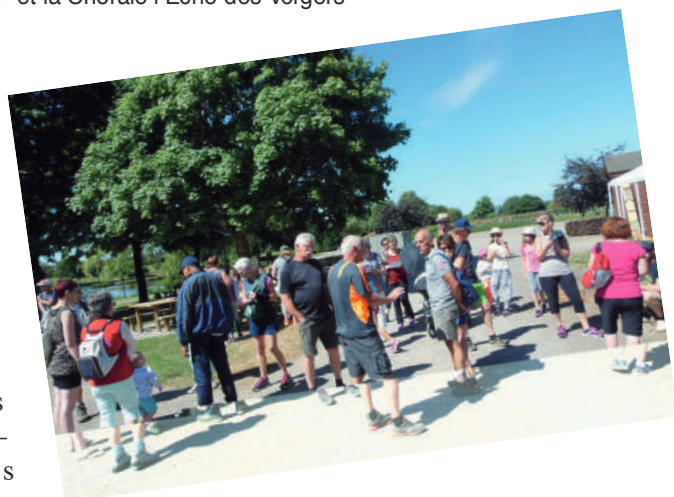
Fête de la musique à Athis



Fête de la musique avec l'école du Sacré-Coeur et la Chorale l'Écho des Vergers

1^{ère} randonnée gourmande, avec l'APE d'Athis

Le dimanche 25 juin, l'APE (Association des Parents d'Élèves) d'Athis organisait la première édition de sa randonnée gourmande. Pas moins de 115 participants ont arpenté les 3 circuits proposés (5, 10 ou 13 km). Un repas complet, de l'apéritif au dessert, était disséminé le long du parcours. L'originalité de cet événement, inédit dans la commune, a été très appréciée. La recette est destinée à servir au financement des activités des enfants de l'école publique dans l'année scolaire.



L'APE en profite pour rappeler à l'ensemble des parents d'élèves qu'une partie du bureau sera renouvelée à l'assemblée générale de septembre. Toutes les bonnes volontés sont les bienvenues.

Nouveaux circuits de randonnée à La Carneille,



Deux circuits ont été aménagés et intégrés au nouveau topoguide de l'Office du tourisme de La Roche d'Oëtre en fin d'année dernière. Un atout pour le commerce local.

Le premier « La Carneille en Histoire » est un circuit à thème comme son nom l'indique. Le parcours de 1,7 km traverse le village de part en part et forme une boucle le long du charmant et singulier vallon de la Gine.

Ce circuit est jalonné de 11 pupitres explicatifs sur l'histoire du village, évocation de ses origines celtiques, de la présence des Romains, des Juifs, de la naissance du Christianisme et de son église primitive, de la géographie de sa motte castrale, de la vie du Mont-au-Duc, des impacts des Guerres de Religion, de la Révolution, de son apogée artisanale et de sa transformation topographique du XXI^{ème} siècle.



Le second circuit est une randonnée de 10,5 km qui, dans sa première partie, reprend le circuit La Carneille en Histoire dont il s'évade pour faire une large boucle en campagne.

Celle-ci passe à proximité du château du Bois-André, surplombe la vallée de la Rouvre, traverse le pittoresque et ancien lieu-dit de La Trésorée, emprunte le chemin gallo-romain des Chevrettes et revient au village par le Chemin des Pierre-Gauthier surplombant la Gine.



Le rôle des bénévoles est à mentionner. Il a été essentiel, notamment dans la création du circuit "histoire" qu'il s'agisse de la création d'une passerelle sur la Gine ou du contenu des pupitres.



Traçage du chemin



Le pupitre à Trompe Souris



Dépliants sur le circuit "histoire"

Ils sont mis à disposition gratuitement dans les commerces et sous la halle. Ils sont également disponibles à La Roche d'Oëtre.

Les topoguides sont en vente dans les offices de tourisme locaux au prix de 6 €. Leur financement a été assuré par l'ancienne Communauté de Communes du Bocage Athisien.



Un nouveau « greeter » à La Carneille

Un greeter (hôtes en français) est un bénévole qui accueille gratuitement des touristes pour une rencontre authentique lors d'une balade. Un greeter a été nouvellement nommé à La Carneille, Claude Guibout.

Il est référencé par Orne Tourisme61 et peut désormais, sur demande à l'Office du tourisme, accompagner bénévolement des groupes de 6 personnes maximum, pour les visites commentées des parcours. Il rejoint en cela Philippe Cornu de Bréel et Josine Sticker-Mougeolle qui se propose d'accompagner le parcours histoire en langue anglaise.

Améliorer l'accueil des visiteurs est une volonté partagée sur notre territoire.

Festival Cubi de Rosé 10 ans déjà à Taillebois

Vendredi 18 et samedi 19 août prochain
à la Joserie (Taillebois)

Le Festival Cubi de Rosé, l'histoire d'une bande de copains

Un anniversaire à fêter, des musiciens, une maison libre des parents. Et voilà comment en 2004 naquit le Cubi de Rosé ! Pour l'origine du nom, les organisateurs préfèrent nous laisser gamberger. C'est plus tard, en 2007, que les compères au détour d'une conversation décident de monter une association pour organiser des soirées musicales : le festival Cubi de Rosé est né. Depuis 2009, il se tient désormais chaque troisième week end d'août à Taillebois au lieu-dit « La Joserie ».



Fabrication des jeux en bois
lors du week-end de préparation des 16 et 17 juin 2017.

Le Cubi de Rosé, un concept simple !

Un champ, des groupes musicaux, des bénévoles, un camping et un parking voilà de quoi bâtir une alternative aux festivals traditionnels avec une programmation éclectique, la mise en valeur des talents locaux et un prix d'entrée modique. Chaque année l'événement rassemble autour de 500 personnes, de tous âges et de tous horizons : un festival qui roule, pour les petits comme pour les grands ! Cette année encore, les organisateurs font preuve d'imagination et de créativité avec bien sûr des découvertes musicales mais aussi deux nouvelles activités : un stand de théâtre d'improvisation avec la troupe Macédoine et un stand de jeu en bois.

Une programmation sur deux jours

Vendredi 18 août à 19h00, les hostilités débiteront avec des sonorités traditionnelles grâce aux Albert's.

La soirée passera ensuite sous le signe de différents styles de rocks avec : Besatly, Betablock, Toxic Overdrive et No Rules !

Samedi 19 août à 19h00, le festival se poursuivra avec un duo électro/Tri-Hop de Quaterback et Töl Greav, du Rap avec Liaisons Urbaines, puis les spectateurs pourront bouger avec Obsolete Radio et Shewolf !

Le festival se clôturera, sur la grande scène, avec Pti ju' Akarien sur du Drum and bass !

Le prix est unique pour les deux jours : 10 €



Une organisation méthodique

Le festival se prépare de longs mois à l'avance avec le choix des groupes musicaux, les autorisations administratives, les financements, la logistique, la planification des bénévoles, la coordination générale. La fourmilière commence à s'activer quatre jours avant le festival, là où il n'y a encore qu'un pâturage. Préparer le parking, la zone de camping, monter les scènes, prévoir les branchements électriques..., autant de tâches qui mobilisent l'équipe d'organisation. Offrir des garanties optimales d'accueil avec la possibilité de dormir sur place et de se restaurer, être attentif à tous les problèmes de sécurité ou de prévention (alcool, MST, risques pour l'audition...) sont des préoccupations constantes. Ce n'est qu'à ces conditions que le festival peut se dérouler avant de tout démonter jusqu'à l'année prochaine !



Les câbles cela s'enterre !

Réunion de travail préparatoire

La sécurité est au centre du dispositif.

Le 16 juin dernier, réunion de préparation à la Joserie, entre l'équipe d'organisation, la gendarmerie, les représentants culture de Flers Agglo et d'Athis Val de Rouvre.



Les bénévoles ?

Mais que serait le Cubi sans ses bénévoles ? Des bras, des cerveaux, des artistes, divers talents. Bénévoles, organisateurs ou festivaliers, on ne sait plus trop qui ils sont ! Heureusement pour le bon déroulement des opérations, le coordonnateur des bénévoles est carré dans l'organisation et la répartition des tâches ! Il est toujours sympa et on ne s'affole jamais ! Et puis avec l'équipe Têtes de Blins, ils sont vraiment entre de bonnes mains !



Toujours dans la bonne humeur avec l'équipe de Cubi de Rosé !

« Si vous voulez faire partie de l'équipe Cubi de rosé : tetesdeblins@gmail.com. »



Le champ du festival

La Joserie, un site superbe et particulièrement adapté à la taille du festival. Tout au bout du champ, loin de la future scène, prendra place le coin camping sur les hauteurs. Il permet d'admirer le site dans sa totalité avec la rivière qui serpente dans le vallon.



Chasse aux œufs de Pâques

Ouverture de la chasse aux œufs dans le bois d'Athis le week-end de Pâques.

Trail

de la Vallée de la Vère

Ce 20^{ème} anniversaire que les organisateurs avaient bien préparé et qu'ils voulaient festif, a malheureusement été perturbé par la pluie ! Néanmoins, plus de 340 coureurs et 200 marcheurs ont sillonné chemins et sentiers du bocage.



Randonnée à Athis-de-l'Orne le mardi 4 juillet guidée par Jacques Nevoux et un record à battre l'année prochaine : 113 randonneurs.

Randonnées accompagnées

L'Office de Tourisme des Collines de Normandie organise chaque année des randonnées accompagnées pour mieux connaître notre région.

Les parcours varient de 7 à 9 km. Un verre de l'amitié est offert par la mairie d'accueil après chaque randonnée. Les circuits sont accessibles au plus grand nombre mais il est prudent de se munir de chaussures adaptées.

Les prochaines randonnées :

- Mardi 01 août : Ménil-Hubert-sur-Orne, RDV à 20h à la mairie ;
- Mercredi 16 août : Bréel, RDV à 20h à la mairie ;
- Mardi 29 août : Durcet, RDV à 20h salle des fêtes.

Athlétisme à l'école primaire

Sortie des écoles d'Athis et de Ronfeugeray à Mondeville Le 25 février, des équipes de toute la Normandie se sont retrouvées à la halle Michel d'Ornano de Mondeville pour des rencontres d'athlétisme USEP (Union Sportive des Écoles Primaires).

Des élèves de CM1 et CM2, d'Athis-de-l'Orne et de Ronfeugeray, se sont mobilisés pour l'occasion.

Encadrés par leurs enseignants, Madame Gomez

et Monsieur Le Dû, nos élèves ont particulièrement brillé

par leurs performances ; une équipe de CM2 d'Athis s'octroyant la première place parmi plus de 90 équipes engagées.





L'Inter-village à Cahan

La fête Inter-village de l'ancien canton s'est déroulée le 2 juillet, un événement ne pas loupier ! Durcet a terminé 1^{er} cette année.

L'Étoile Athisienne encore à la une !

L'Étoile Athisienne a participé les 23 et 25 juin 2017 au championnat de France de gymnastique féminine organisé à Montalieu-Vercieu dans l'Isère. Les équipes de Fédéral 3 (jeunesse) et de Fédéral 2 (aînées) se sont respectivement classées 5^{ème} sur 67 et 22^{ème} sur 34. Bravo aux championnes !



Des jeunes de l'ALVR primés par la MSA au salon de l'agriculture

La MSA (Mutualité Sociale Agricole) avait lancé un appel à projet pour soutenir les jeunes qui s'engagent pour réaliser des actions sur une ou plusieurs communes rurales. Les 15 jeunes de l'ALVR de Ségrie-Fontaine qui fréquentent le CityJeunes ont présenté leur projet. Il a pour titre « Nous et les outils multimédia ». Il s'inspire des histoires vécues par les ados sur les réseaux sociaux et des conséquences à mal les utiliser. Pour ce projet, les jeunes se sont initiés à la vidéo et ont produit un court-métrage destiné à un large public sur la bonne utilisation des outils multimédia.

Carton plein pour nos jeunes qui ont gagné le premier prix régional et le prix coup de cœur pour le national.



Trois de nos ados se sont donc rendus à Paris pour la remise des prix le 4 mars dernier au salon de l'agriculture.

© Patrice Maurain-CCMSA



Le Festival de la Voix revient en octobre !

Du 22 au 29 octobre plusieurs chorales locales se produiront gratuitement en différents lieux du territoire.

Par ailleurs, la chorale Free Gospel donnera un concert dans l'église d'Athis le 29 octobre à 17h00 (entrée : 5 €).

Le Festival de la Voix en 2016



Lot o

Le 4 mars, carton plein pour le loto organisé par le Comité des Fêtes d'Athis.



Belote

Le 5 mars, participation mitigée pour le concours organisé par le Comité des Fêtes d'Athis.



Repas tripes de la société de chasse

Le 12 mars à Athis.



Concours de pêche à l'étang de la Queue d'Aronde

L'association l'Étang de la Queue d'Aronde a organisé son 1^{er} concours de pêche le 22 avril 2017.

Plus de 40 pêcheurs participaient à l'événement.

Les vents d'Est n'ont pas aidé les pêcheurs et peu de poissons ont mordu à l'hameçon.

Le classement était le suivant :



La plus grosse prise de la journée.



Marché nocturne à Athis le 16 juin



ARTerritoire 2017

Pour la 7^{ème} année, l'association vAertigo présente des installations d'art actuel en Suisse-Normande.

Un parcours gratuit pour découvrir 8 œuvres créées spécialement et posées pour l'été dans différents lieux d'Athis Val de Rouvre par sept artistes venus de très loin pour certains...

Le bois d'Athis accueille 3 œuvres, Ombre de Rainer Gross depuis 2015, LongWay de Dominique Jaudaux depuis 2016 et Constellation Imaginaire, pour cette année, de Vincent Bredif.

Dans le temple d'Athis, en bordure du bois, c'est Transatlantique de Jessica Straus (venue de Boston, USA) qui nous parle des liens entre la France et les Etats-Unis.

Dans le Jardin Intérieur à Ciel Ouvert à Athis, 2 œuvres d'Anne-Lise Dehée, la ronde et le champ du monde, nous parlent d'abeilles, de paysages, de microcosme et de macrocosme.

À l'étang d'Athis, Eventer de Daniel Van de Velde, un tronc d'arbre évidé et découpé.

Enfin, à la Chapelle-du-Blanc-Rocher de Bréel, intrusion/extrusion de Xavier Gonzalés, une installation au volume impressionnant.

Vous avez jusqu'à fin août pour profiter de ces œuvres. Vous pourrez aussi vous joindre, gratuitement, aux visites commentées organisées les 21 juillet, 4 et 18 août à 14h30, départ au parking du bois d'Athis.



Le vernissage avait lieu le 1^{er} juillet en présence de Dominique et Benoît Delomez, initiateurs de l'événement et des artistes qui ont pu expliquer leur démarche à un public nombreux, fidèle et captivé.

Avec la troupe Vanikoro Athis fait son théâtre !

La troupe de théâtre Vanikoro nous proposera son nouveau spectacle Délicieux Quiproquos, du patois à l'argot, le vendredi 24 Novembre à 20h30 et le dimanche 26 Novembre à 15h00 à la Salle des Terriers d'Athis.

Il est écrit et mis en scène par Évelyne Chrétien.



La troupe Vanikoro lors des répétitions



par Agnès Saget



Au temps des Francs

Les Francs du roi Clovis devinrent maîtres du nord-ouest de la Gaule, dont la future Normandie, à une date incertaine vers 504-511.

Les noms francs ou « germaniques » devinrent à la mode et le restèrent pendant plusieurs siècles. Les lieux-dits sont nombreux à se composer d'après le nom de l'habitant. Peut-être aussi le nom de Ségrie-Fontaine vient-il d'un nom germanique : Sigeric. Parmi tous les noms masculins, un seul lieu-dit est peut-être d'origine féminine : la Folinière à Ronfeugerai (Fulla). Au cours de vos promenades, vous trouverez beaucoup de prénoms germaniques dans les lieux-dits d'Athis Val de Rouvre, nous en avons répertorié plusieurs dizaines, et vous ?

Top 5 des prénoms germaniques sur notre territoire

Guillaume et ses dérivés : L'Être aux Gislain à Bréel, le Pré Guilmot aux Tourailles, le Clos Guillain à Taillebois, la Guillotière à Athis ; Gaud : La Gaudesière à la Carneille, La Gaudinière à Athis, La Gautrais à Ronfeugerai, La Gautrie aux Tourailles ; Besnard ou Bernard et ses diminutifs : la Bernotière à Athis, la Besnardière à Ronfeugerai et à Notre-Dame-du-Rocher, la Vêrardière à Ségrie-Fontaine ; Hue ou Hugues et ses diminutifs : la Croix Huet à Athis, le Pont Huan à Notre-Dame-du-Rocher, Champusson à la Carneille ; Foulques : la Foucaudière à Athis, la Fouquerie aux Tourailles, la Fouquière à la Carneille.

Le christianisme, déjà implanté en ville, s'est diffusé peu à peu dans les régions plus reculées comme la nôtre. Les noms de saints devinrent populaires et furent donnés en baptême : Gervais (la Gervaisière à Ségrie), Martin (la Martinée à Athis), Colomban (la Colomberie à Notre-Dame-du-Rocher et la Colomblée à Athis) ou encore Josse (la Joserie à Taillebois).

Saint Vigor (ou Vigorus), choisi comme saint patron de la paroisse d'Athis, a été un des évêques de Bayeux de 513 à sa mort en 537. Originaire d'Artois, il connut saint Vaast, évêque d'Arras dont le rayonnement fut à la base de la conversion de Clovis.



Au temps des Normands

En 911, le roi de France Charles le Simple qui ne pouvait plus faire face aux nombreux raids vikings abandonna à Rollon et à ses compagnons quelques territoires correspondant à peu près à la Haute-Normandie. En contrepartie, ceux-ci promirent d'arrêter leurs pillages et de se convertir au christianisme. Ainsi naquit la Normandie, « pays des Hommes du Nord ». Peu à peu, les Normands ont grignoté les terres alentours, jusqu'à englober notre territoire.

Athis Val de Rouvre se trouve aux confins occidentaux de ces terres qu'ils ont nommées le Houlme. Dans leur langue, cela signifie un îlot de hauteurs boisées et de pentes humides, de prairies au bord de l'eau. Ils étaient observateurs !

La toponymie de notre territoire garde peu de traces de la colonisation normande : seuls trois noms scandinaves sont restés : Burnouf (la Bunodière à Athis), Björn (la Bunelière à Athis) et Thorstein (la Toutinière à Ronfeugerai).

La première mention d'un sanctuaire aux Tourailles est à dater du VIII^{ème} siècle. Au lieu dit la Monnerie, étaient établis un monastère et un petit sanctuaire marial. Ces deux établissements n'échappèrent pas aux dévastations vikings. Par la suite, après le baptême de Rollon et leur conversion, les Normands se hâtèrent de relever les ruines des lieux de cultes qu'ils avaient détruits, ainsi fut fait pour l'église des Tourailles. La tradition rapporte que, lors de cette reconstruction, les bâtisseurs trouvèrent une statue de la Vierge enfouie sous la terre pour la protéger des rapines scandinaves. Dès lors, des foules de pèlerins se pressèrent aux Tourailles.

Pour vous aider à répondre à la question, voici une liste, non exhaustive, des prénoms d'origine germanique que vous pouvez retrouver dans les lieux-dits de notre commune : Aymeric (ou Meris), Bardoul, Blanchard, Bohard, Durand, Gaillard, Garence, Gauclin, Gonthier, Gosselin, Guérard (ou Grat), Guesnon, Guimond, Héroud, Landric, Manigot, Nanthari, Nodric (ou Nourry), Onfray, Raffin, Renier, Retout, Ribard, Royer, Ruffo (ou Ralph ou Raoul), Tanto, Thibaud, Willibald (ou Bilbot).

Mémo TRI

<p>Dans le CONTENEUR VERT</p>  <p>VERRE</p>  <p>On met :</p> <ul style="list-style-type: none">- Les bouteilles en verre.- Les bocaux en verre.- Les pots en verre.- Les flacons de parfum <p>On ne met pas :</p> <ul style="list-style-type: none">- La faïence.- La vaisselle cassée.- Les ampoules électriques.- Les bouchons et couvercles . <p>Astuce : On ne met que le verre alimentaire (où il y a eu soit des aliments soit de la boisson au moment de l'achat).</p>	<p>Dans le SAC GRIS ou CONTENEUR</p>  <p>Bouteilles et flacons en plastiques Boîtes métalliques briques alimentaires</p>  <p>On met :</p> <ul style="list-style-type: none">- Les bouteilles plastiques (eau, soda, lait)- Les bouteilles huiles alimentaires.- Les flacons de shampoing, gel douche.- Les flacons de produits d'entretien.- Les aérosols: déodorants, mousse à raser.- Les canettes.- Les bouteilles sirop en métal.- Les barquettes aluminium bien vidées.- Les boîtes de conserve bien vidées. <p>On ne met pas :</p> <ul style="list-style-type: none">- Les pots de yaourt, de crème fraîche.- Les barquettes de beurre.- Les sachets en plastique.- Les barquettes de jambon, fromage.- Les boîtes à œufs en plastique; <p>Astuce : Pour les plastiques, on ne met que les bouteilles et flacons.</p>	<p>Dans le SAC JAUNE ou CONTENEUR</p>  <p>PAPIERS - CARTONS JOURNAUX - MAGAZINES</p>  <p>On met :</p> <ul style="list-style-type: none">- Journaux , magazines.- Revues, catalogues.- Annuaires, livres.- Enveloppes (avec et sans fenêtre)- Prospectus, publicités.- Les cartonnets .- Assiettes en carton <p>On ne met pas :</p> <ul style="list-style-type: none">- Les papiers peints.- Les papiers cadeaux.- Les papiers aluminium.- Le papier essuie-tout. <p>Astuce : Les gros cartons sont à déposer en déchèterie.</p>
--	--	--

Rappel : Les sacs de déchets contenant des emballages en verre ne sont pas collectés.



Mairie d'Athis Val de Rouvre

Horaires d'ouverture :

Du mardi au Jeudi de 8h30 à 12h00 et de 13h30 à 17h30

Le vendredi de 8h30 à 12h00 et de 13h30 à 16h45

Le samedi de 8h30 à 12h00

Tél. : 02 33 98 11 11

Mail : mairie.athisvalderouvre@orange.fr



Permanence des mairies déléguées

Ronfeugerai

Lundi de 8h30 à 12h30

Tél. : 02 33 66 28 65

Mail : mairie.ronfeugerai@wanadoo.fr

La Carneille

Lundi de 14h00 à 18h30

et jeudi de 8h30 à 13h00

Tél. : 02 33 66 20 10

Mail : mairie-de-la-carneille@wanadoo.fr

Taillebois

Lundi de 9h00 à 12h00

Tél. : 02 33 64 48 56

Mail : mairiede-taillebois@wanadoo.fr

Notre-Dame-du-Rocher

Vendredi de 10h30 à 12h30,

Tél. : 02 33 64 29 44

Mail : notredamedurochermairie@wanadoo.fr

Les Tourailles

Vendredi de 8h30 à 10h30,

Tél. : 02 33 64 46 44

Mail : mairiedestourailles@orange.fr

Bréel

Mardi de 9h00 à 12h00

Tél. : 02 33 66 51 06

Mail : breel.cne@wanadoo.fr

Ségrie-Fontaine

Mercredi de 9h30 à 12h00

et jeudi de 15h00 à 18h30

Tél. : 02 33 66 26 50

Mail : mairiedesegrie-fontaine@wanadoo.fr

Écoles d'Athis Val de Rouvre



École maternelle publique d'Athis-de-l'Orne

20 bis, rue des déportés, Athis-de-l'Orne, tél. : 02 33 66 41 26

École élémentaire publique « Le petit Nicolas »

3, rue Jules Ferry, Athis-de-l'Orne, tél. : 02 33 66 42 67

École primaire privée du Sacré-Cœur

11, rue Guy Velay, Athis-de-l'Orne, tél. : 02 33 66 42 81

Collège René Cassin

5, rue Jules Ferry, Athis-de-l'Orne, tél. : 02 33 66 41 79

École maternelle et primaire de Ségrie-Fontaine¹

Ségrie-Fontaine, tél. : 02 33 65 63 16

École maternelle et primaire de La Carneille,

Landigou et Ronfeugerai²

La Carneille, Landigou, Ronfeugerai, tél. : 02 33 66 14 69

1. SIVOS (Syndicat Intercommunal à Vocation Scolaire) de Ségrie-Fontaine regroupant les communes de Ségrie-Fontaine, Bréel, Taillebois, Ménil-Hubert, La Lande-Saint-Siméon, Saint-Philbert, Notre-Dame-du-Rocher.

2. SIVOS de La Carneille regroupant les communes de La Carneille, Ronfeugerai, les Tourailles, Durcet, Sainte-Opportune, Landigou.

Les services de santé d'Athis Val de Rouvre



Cabinet Médical (docteur Gilain), tél. : 02 33 96 10 73

Cabinet infirmier Dufresne, Lengliné, Guérin, Louveau, tél. : 02 33 37 94 94

Cabinet infirmier Athi'Santé, tél. : 02 33 96 10 47

Pharmacie Levy, tél. : 02 33 66 41 14



Carte d'identité

Attention !, pour faire ou refaire sa carte d'identité, comme pour le passeport, seule la mairie de Fler sest désor mais habilitée. Une demande de rendez-vous préalable est nécessaire au **02 33 64 66 00**. Adressez-vous à votre mairie qui pourra vous accompagner dans les démarches et vous aider à remplir une pré-demande en ligne sur le service de l'État : <https://ants.gouv.fr/>

Un nouveau numéro gratuit de médecin généraliste de garde : 116 117

(le soir après 20h, le samedi après 12h00, les jours fériés) si :

- vous avez besoin d'un conseil ou d'un avis médical;
- vous avez un doute sur votre état de santé ou des symptômes qui vous semblent nécessiter une consultation médicale ou une visite à domicile.

En cas d'urgence vitale, il faut toujours composer le **15**

Les déchetteries du SIRTOM¹

Communes	Jours	Du 01/04 au 30/09	Du 01/10 au 31/03
La Carneille	Lundi	14h00 - 17h45	14h00 - 16h45
	Mercredi	9h00 - 11h45	9h00 - 11h45
	Vendredi	14h00 - 17h45	14h00 - 16h45
	Samedi	9h00 - 12h45 et 13h15 - 17h45	9h00 - 12h45 et 13h15 - 16h45
Caligny	Du mardi au samedi	9h00 - 11h45 et 14h00 - 17h45	9h00 - 11h45 et 14h00 - 17h45

1. Syndicat Intercommunal de Ramassage et de Traitement des Ordures Ménagères.

Collecte des ordures ménagères	
Communes	Jours
La Carneille, Les Tourailles, Ronfegerai, Taillebois	Mardi matin
Bréel, Notre-Dame-du-Rocher, Ségrie-Fontaine	Jeu di matin
Athis-de-l'Orne ¹	Jeu di soir

1. Une collecte sélective est également organisée le vendredi soir mais uniquement pour le bourg d'Athis-de-l'Orne



Horaires d'ouverture de la poste d'Athis

	Matin	Après-midi
Lundi et mercredi	-	14h00 - 16h30
Mardi, jeudi, vendredi	9h00 - 12h00	14h00 - 16h30
Samedi	9h30 - 12h00	-



NUISANCES SONORES

Chacun se doit de respecter la réglementation afin de préserver la qualité de vie de la collectivité. Utilisation d'engins bruyants (tondeuses, tronçonneuses, motoculteurs, scies...) :

- Jours ouvrables : 8h30/ 12h00 - 14h00/ 19h00
- Samedi : 9h00/ 12h00 - 15h00/ 19h00
- Dimanche et jours fériés : 10h00/ 12h00



Agenda des manifestations

6 mai au 17 sept.

┆ Exposition
d'Anne Lise Dehée
Jardin Intérieur
à Ciel Ouvert
à Athis-de-l'Orne
vAertigo

1^{er} juillet au 3 sept.

┆ Exposition
de Jessica Straus
Temple Protestant
d'Athis-de-l'Orne
vAertigo

AOUT

2

┆ Voltiges
en eaux troubles
Bréel
Maison de la Rivière
et du Paysage



du 7 au 11

┆ Stage équitation
Notre-Dame-du-Rocher
Centre Equestre
de la Lys



16

┆ Randonnée
accompagnée
Bréel
Office de Tourisme des
Collines de Normandie



17 et 18

┆ Festival
du Cubi de rosé
Taillebois
Les Têtes de Blins



26

┆ La nuit
de la chauve-souris
Bréel
Maison de la Rivière
et du Paysage

27

┆ Photographe
les mamifères
Bréel
Maison de la Rivière
et du Paysage

30

┆ Une araignée
au bout du fil
Bréel
Maison de la Rivière
et du Paysage

SEPTEMBRE

2

┆ Loto
Salle des Fêtes
d'Athis-de-l'Orne
Comité des Fêtes

3

┆ Concours de belote
Salle des Fêtes
d'Athis-de-l'Orne
Comité des Fêtes



3 et 4

┆ La VTT-VLM
un souffle pour la vie
La Queue d'Aronde
Athis-de-l'Orne
VTT-VLM



3

┆ Repas champêtre
Salle des fêtes
de Ronfeugeraï
Comité des Fêtes

9 et 10

┆ Choses et autres
Chapelle du Sacré-Coeur
Athis-de-l'Orne
Sauvegarde
de la Chapelle du S.-C.

16 et 17

┆ Atelier stage
Danse et Nature
Bréel
Art Parenthèse



16

┆ Jazz dans les Prés
avec Julie Erikssen
Salle des Fêtes
de La Carneille à 21h00
Flers Agglo

OCTOBRE

1

┆ A la découverte
de la loutre d'Europe
Randonnées/Balades
Bréel
Maison de la Rivière
et du Paysage



┆ Buffet campagnard
Salle des Terriers
d'Athis-de-l'Orne
Sauvegarde
de la Chapelle du S.-C.

29

┆ Festival de la Voix
Concert Gossypell
Église d'Athis-de-l'Orne
à 17h00 - entrée : 5 €

31

┆ Traces
et empreintes
Randonnées/Balades
Bréel
Maison de la Rivière
et du Paysage

NOVEMBRE

4

┆ Loto
Salle des Fêtes
d'Athis-de-l'Orne
Comité des Fêtes



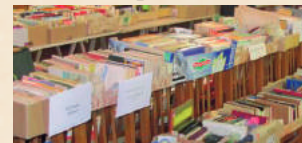
5

┆ Thé dansant
Salle des Fêtes
d'Athis-de-l'Orne
Comité des Fêtes



11 et 12

┆ Livres en fête
15^{ème} édition
Chapelle du Sacré-Coeur
Athis-de-l'Orne
Sauvegarde
de la Chapelle du S.-C.



18

┆ Loto
Salle des fêtes
de Ronfeugeraï
Comité des Fêtes
┆ Jazz dans les Prés
avec Drew Davies
Durcet à 21h00
Flers Agglo

24 et 26

┆ Théâtre
« Délicieux Quiproquos »
Salle des Terriers
d'Athis-de-l'Orne
Vanikoro



DÉCEMBRE

2 et 3

┆ Marché de Noël
Gymnase
d'Athis-de-l'Orne
Comité des Fêtes



20

┆ Marché de Noël
Ferme de la Suée
Notre-Dame-du-Rocher
Earl Autour du Potager

31

┆ Réveillon
de la Saint-Sylvestre
Salle des Fêtes
d'Athis-de-l'Orne
Comité des Fêtes